

GALERIE VOOR HEDENDAAGSE KUNST

met gerenommeerde nationale- en internationale kunstenaars



Marcel van Hoef

Michiel van Pinxteren



BELEEF KUNST BIJ **CILO**



Mandy Brander | fotografie

schilderijen P. 4 | beelden P. 24 | keramiek P. 36 | glaskunst P. 38

BELEEF DE SCHOONHEID VAN KUNST

Arte Nuovo vertegenwoordigt een select aantal gerenommeerde kunstenaars en veelbelovend nieuw talent. De collectie is veelzijdig, uitdagend en zeer smaakvol. Een interieur is pas compleet met kunst. Met meer dan 25 jaar ervaring in de kunstwereld, adviseer ik u hier graag over.

BEWONDER KUNST IN DE STIJLVOLLE AMBIANCE VAN CILO

De art gallery van Arte Nuovo is gevestigd in de prachtige woonwinkel CILO te Zutphen. Deze samenwerking ontstond vanuit eenzelfde visie ten aanzien van persoonlijke aandacht voor de klant, liefde voor het vak en vooral een passie voor kwaliteit en creativiteit.

ANNEKE OOSTROM Art Consultant Arte Nuovo art gallery



BEL OF APP DIRECT

06 51 11 65 48

artenuovo.nl

anneke@artenuovo.nl

cilo.nl

a.oostrom@cilo.nl

voor actuele openingstijden
verwijzen wij u naar de website

arte nuovo
art gallery

Arte Nuovo art gallery presenteert in de prachtige ambiance van CILO een unieke collectie schilderijen, beelden en glasobjecten van zowel nationale- als internationale gerenommeerde kunstenaars.

SCHILDER | MARIANNE BENKÖ

zij schildert met textiel geabstraheerde vormen



Vrij als een vlinder II

70 x 70 cm



Barokke landschap

200 x 200 cm | wandtapijt

De schilderijen van **MARIANNE BENKÖ** hebben een unieke eigen stijl en een ingetogen karakter die de bescheidenheid van de kunstenares verraden. Werk dat nooit verveelt en waarin ook de geoefende kijkers steeds weer nieuwe verrassingen ontdekken. Haar talent manifesteerde zich al op jonge leeftijd met bovengemiddelde prestaties waarvoor zij meerdere prijzen ontving.



Marianne Benkö keert na 15 jaar terug naar haar geliefde medium, het geweven wandtapijt. Met textiel schildert zij geabstraheerde vormen die refereren aan de historische Verdures van weleer: wandtapijten vol complexe afbeeldingen van planten, bomen en landschappen.

Benkö verweeft haar innerlijke wereld met de beelden die zij om zich heen ziet. Van een afstand zie je het geheel: constructies van kleur die suggesties opwekken van bossen, bomen, en landschappen. Van dichtbij resoneert het werk en is er onwaarschijnlijk veel te zien. Er ontvouwt zich een wereld van detail, textuur en diepte, opgebouwd uit ontelbare fijne draadjes.

Het is textiel wat haar hart doet kloppen: doorwrocht van tijd en liefde, aards en dicht bij de mens. Weven is één van de oudste technieken die wij kennen en het woord weefsel is een machtig begrip. Weefsel, weven en web zijn termen die worden gebruikt om het leven te beschrijven. Weven staat voor cohesie en verbinding. Het weefsel van de samenleving. Het menselijk leven als onderdeel van een groot weefsel. Het tot stand komen van een wandtapijt toont parallellen met het leven zelf.

Met haar geweven werken sluit Benkö zich aan bij de eeuwenoude geschiedenis van het wandtapijt, de oervorm van de textielkunsten. Deze kostbare, handgemaakte tapijten versieren en isoleren vanaf de elfde eeuw koude middeleeuwse kastelen in Noord Europa. Tapijntwerpen worden eerst op ware grootte geschilderd en vervolgens in de grote Middeleeuwse weefcentra in de Zuidelijke Nederlanden en Frankrijk uitgevoerd. De met groene landschappen versierde Verdures waar Benkö in haar nieuwe werk aan refereert ontstaan vanaf de zestiende eeuw in Vlaamse ateliers en blijven eeuwenlang populair.

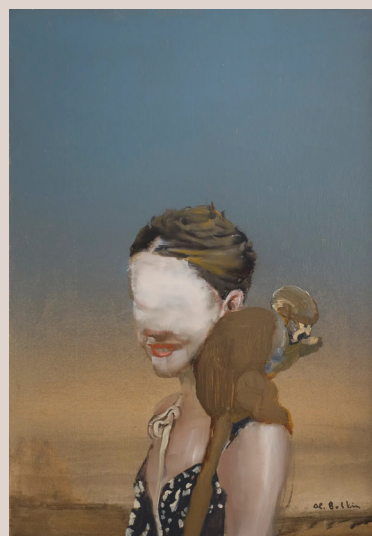
SCHILDER | ALEXANDER BOBKIN
zoektocht naar de spirituele werkelijkheid



De regen is voorbij | olieverf op linnen | 140 x 170 cm



Exercise | olieverf op linnen | 70 x 60 cm



Girl with a monkey | olieverf op linnen
65 x 45 cm

ALEXANDER BOBKIN (1952) , geboren in Siberië en sinds 1991 gevestigd in Nijmegen, is een kunstenaar die met zijn schilderijen een fascinerende reis maakt door de grenzen van de realiteit. Zijn werken zijn doordrongen van een diepe spirituele en mystieke sfeer, waarin hij de alledaagse wereld omzet in een bron van diepgaande betekenis. Hij tilt gewone objecten op tot symbolen die de kern van hun wezen vastleggen en creëert daarmee een mysterieuze atmosfeer.



In Bobkins kunst worden alledaagse ontmoetingen, het verdriet van een huilende haas of zelfs de eenvoudige aanwezigheid van een glas water getransformeerd tot kleine verhalen, vastgelegd met olieverf op een indrukwekkend canvas. Elk schilderij is een uitnodiging aan de kijker om diep in de geheimen van het leven te duiken. Wat zijn kunst zo bijzonder maakt, is dat het niet slechts een weergave is van de wereld om ons heen; het is eerder een reis naar de kern van onze culturele erfenis. Bobkins schilderijen fungeren als vensters naar de menselijke ziel, waarbij ze een brug slaan tussen het alledaagse en het transcendente. Ze verankeren mystiek in verf, en daarmee blijft zijn unieke visie de kijker uitdagen om de diepere lagen van het leven te verkennen.

Alexander Bobkin herinnert ons aan de schat van onze culturele erfenis en nodigt ons uit om de eindeloze mysteries van het bestaan te verkennen via zijn kunst. Hij is een kunstenaar wiens werk niet alleen de wereld weerspiegelt, maar ons ook meeneemt op een ontdekkingsreis naar de rijkdom van de menselijke ziel en de wonderbaarlijke complexiteit van ons bestaan. Zijn werken zijn opgenomen in de collecties van diverse musea, galeries en particuliere verzamelaars over de hele wereld.

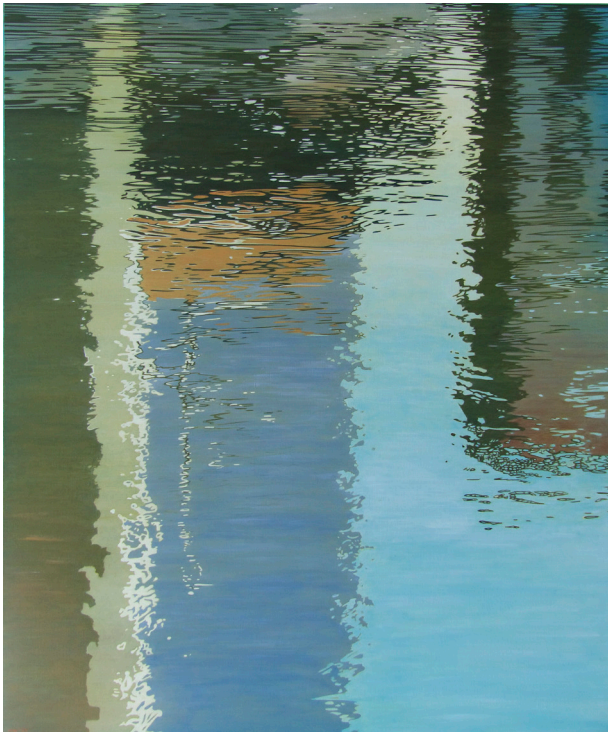


Lilac May Twins | olieverf op linnen | 80 x 100 cm



Elk schilderij van **MARCEL VAN HOEF** verbeeldt een specifieke ervaring van tijd en ruimte. Reflecties en het spel van licht en schaduw inspireren de schilder. Hoe licht zich in een ruimte manifesteert, hoe het verandert met de tijd. Schaduw is zichtbaar, heeft een vorm maar is geen materie. Leidend bij de keuzes voor onderwerpen en thematiek van zijn schilderijen is de fascinatie voor verandering, het besef dat niets blijft wat het is. In elk schilderij verankert hij een specifiek moment en tilt dat uit boven de tijd.

Het is niet het spectaculaire van plekken en landschappen die beladen geschiedenis herbergen die hem als kunstenaar inspireren, maar veel meer het alledaagse van plekken die, geïsoleerd van alle hectiek, als een eiland van rust in steden fungeren. Plekken als parken en tuinen bieden gelegenheid om je even terug te trekken, je gedachten te ordenen, je bewustzijn te focussen op het hier en nu. Zijn werk reflecteert wel op de tijdgeest, maar hij is niet bezig met allerlei actuele maatschappelijk thema's. De thematiek is meer in algemene zin bespiegelend.



Ripples | 120 x 100 cm

SCHILDER | MARCEL VAN HOEF

tijd, ruimte en aandacht



Forest Reflection | 170 x 90 cm

Tot enkele jaren geleden schilderde Marcel van Hoef verstilde stedelijke landschappen. Leeg, zonder mensen en met een sterke nadruk op perspectivische ruimteweergave. Steeds vaker kwamen in zijn architectonische composities beeldbepalende waterelementen voor zoals bassins, fontein, zwembaden en de zee.

Na terugkeer van een werkreis naar Beijing in 2018 waar hij veel close-ups van wateroppervlaktes fotografeerde besloot Van Hoef om dit bronmateriaal als autonoom beeldvullend motief voor schilderijen te gaan gebruiken. Dit betekende een fundamentele verandering in zijn werk. De close-ups van waterspiegelingen zijn qua vorm uiterst realistisch geschilderd maar er ontstaat, door de kadrering, een bijna abstract aandoend beeld.

Over zijn schilderkunstige interesse in water zegt hij het volgende: "Water is in concrete zin materie en in visuele en symbolische zin reflecteert het de omgeving. Net als een schaduw wordt in een waterspiegeling het verglijden van tijd zichtbaar, reflectie als een soort spiegel van de ziel"

Eveneens nieuw zijn cirkelvormige schilderijen die hij sinds 2018 regelmatig maakt. De cirkel staat voor hem als symbool voor het oneindige, is een referentie aan de spiegelvorm en zorgt voor focus, alsof je door een lens kijkt.

Zijn recente focus op organische patronen en de natuur in het algemeen bracht hem op het idee om in 2019 een werkreis naar Kyoto en Tokyo te maken om daar de eeuwenoude tuinen te bezoeken. Dit was een inspirerend verblijf dat tot veel nieuwe motieven in zijn actuele werk heeft geleid. Hij zegt hierover het volgende:

“De Japanse tuin is een besloten ruimte, een soort cocon in de stad, met een landschapscompositie van natuur die volledig geconstrueerd is. Een tuinlandschap vol met symboliek en betekenis. Als bezoeker word je via een pad langs een scala aan verschillende plekken geleid waar telkens een ander uitzicht met een andere sfeer en symboliek ervaren kan worden door de keuze en ordening van natuurlijke objecten als stenen, planten, aarde en water.

De tuinen worden permanent perfect onderhouden, zodat de illusie van onveranderlijkheid opgeroepen wordt. Maar juist in de trage rondgang over de paden ervaar je het tijdelijke en het continue veranderlijke in de beweging van de elementen water, aarde en lucht. Rimpelingen in het water, vertekeningen in de weerspiegeling van de bomen in een vijver, het verbrokkelen van grote stenen, partijen met dikke mostapijten die heel traag groeien. Alle elementen van deze landschapsarchitectuur doen me ‘tijd’ ervaren, vragen om geconcentreerde aandacht in het kijken. Mijn schilderkunstige focus op abstracte ritmes en patronen is een uitdrukking van het mystieke van deze fascinerende plekken”.

De schildertechniek en werkwijze van Marcel is onlosmakelijk verbonden met zijn thematiek. Hij schildert al meer dan dertig jaar met zelfgemaakte eitempera en heeft daar gedurende al die jaren een geheel eigen werkwijze in ontwikkeld. Met talrijke dunne lagen creëert hij in zijn schilderijen illusies van landschappelijke ruimte. Maar ook in abstracte zin kun je de opbouw van een schilderij lezen in de transparante gelaagdheid van de fluwelige verfheid. Samen met het matte karakter past dit perfect bij de verstillig die hij bij de beschouwer wil oproepen.

Die gelaagdheid en duidelijk zichtbare handeling van het schilderen in de verfheid haalt zijn werk los van het fotografische, het is geen fotografisch realisme, maar een gedetailleerd geschilderde impressie van de werkelijkheid.

“Een goed kunstwerk appelleert aan hoofd en hart en nodigt uit om telkens weer te kijken. Ik wil dat je als toeschouwer het tafereel van het schilderij ingezogen wordt en kunt genieten van mijn lofzang op het alledaagse en onaflatende verwondering over ons zijn.”

- Marcel van Hoef



Under a Clear Blue Sky I | 100 x 100 cm



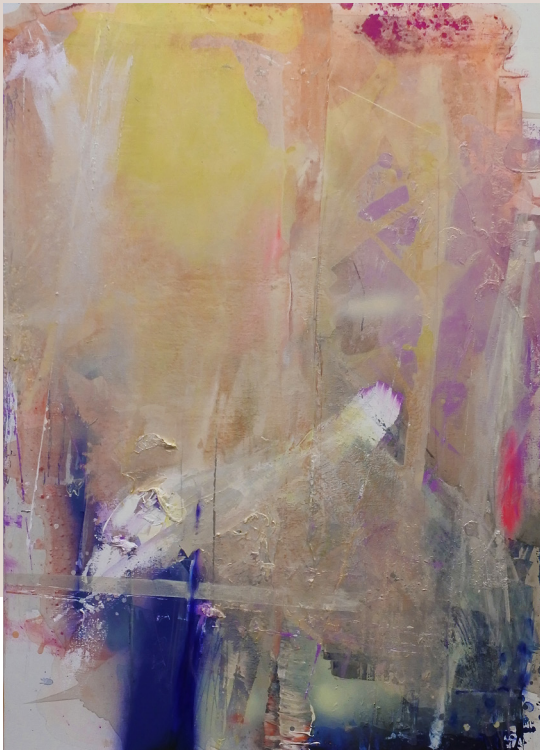
Forest | 150 x 100 cm

SCHILDER | MARJOLEIN LANDMAN

felgekleurde composities, in toom gehouden door strakke banen



Upgroot in Blue | 160 x 180 cm



Li-Lake | 170 x 120 cm

MARJOLEIN LANDMAN (1973) bouwt gestaag en energiek voort aan haar eigenzinnig oeuvre. Naast 'stedelijke landschappen' vormen ook gebieden die ten prooi vallen aan menselijk en natuurlijk 'geweld' uitgangspunt voor haar werk. Ze zoekt er de rafels en randen van op, de plekken waar verwording en verwoesting op de loer liggen. Braakliggende, desolate terreinen, betonnen ruïnes, door schimmel, wildgroei, graffiti, natuurgeweld, vervuiling of de tand des tijds aangetaste scherven van metropolen en landschappen. Deze transformeren onder haar hand tot krachtige, vaak felgekleurde composities, veelal in toom gehouden door strakke banen.



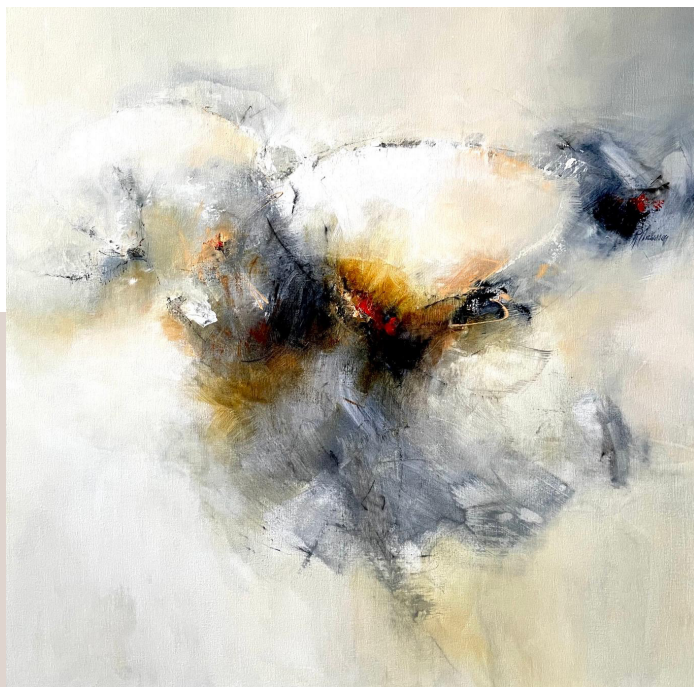
Zowel Landman's kleurgebruik als de sporen die zij op het doek achterlaat verwijzen naar de esthetiek en kunstmatigheid van de gecultiveerde landschappelijkheid en de grootstedelijke ruwte. Landman laat zich inspireren door zonovergoten dranghekken bekleed met groen plastic, deels afgebroken of verwoeste panden, verlaten plantages in vulkanische gebieden op. In haar titels refereert ze letterlijk naar thematieken die ze in het schilderen aanraakt, zoals in een reeks doeken die ze de namen heeft meegegeven van zware stormen.



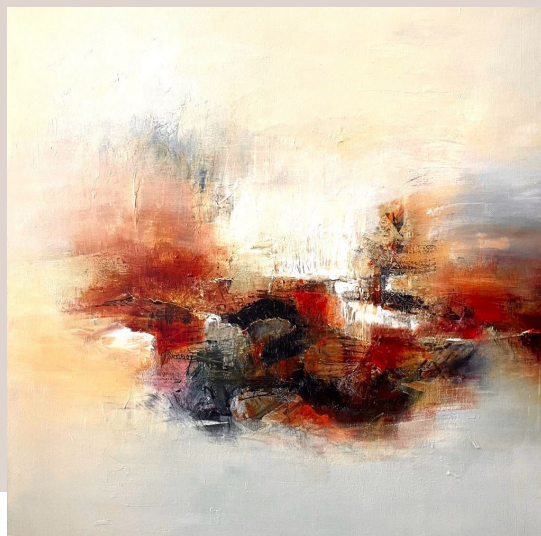
(Climate) Endgame | 160 x 160 cm

SCHILDER | RIA NIESWAAG

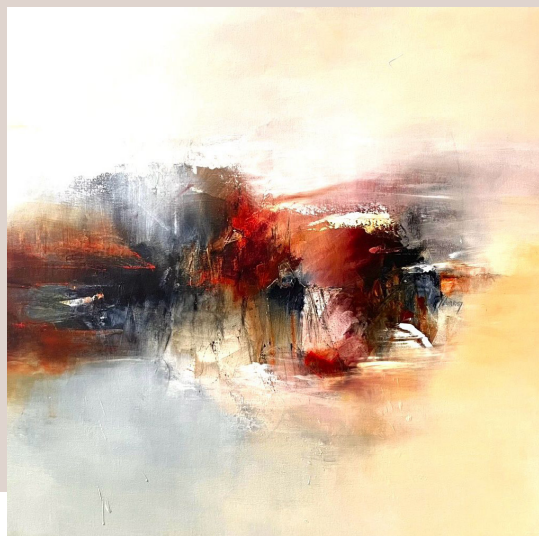
vorm en inhoud gaan een harmonie aan



Fly Away | 140 x 140 cm



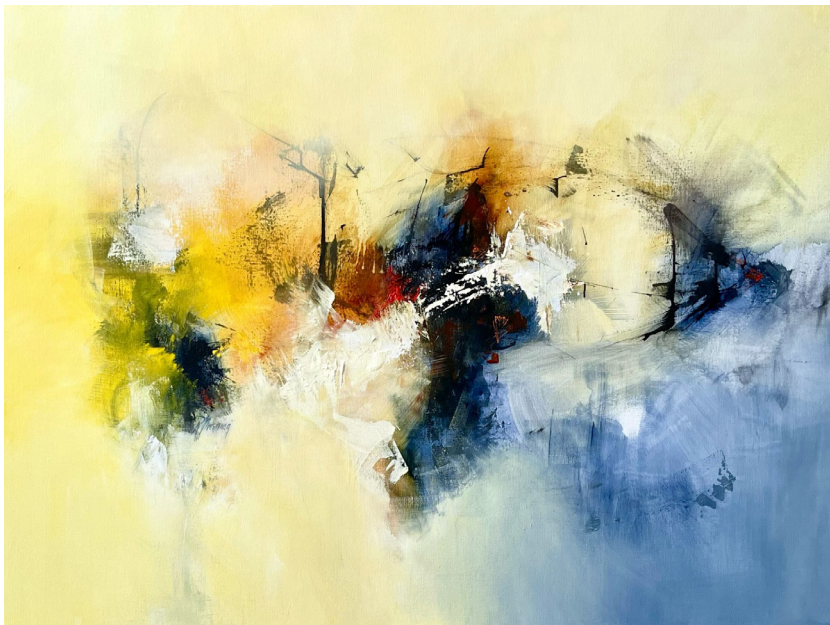
Conversation | 120 x 240 cm | tweeluk



Spontaniteit kenmerkt het werk van de Nederlandse kunstenaar **RIA NIESWAAG** (1950). Hoofdthema's zijn voor haar kleur en licht, met een speciale interesse voor licht/donker contrasten, eenvoud en helderheid, direct en intuïtief, intens en intiem. Met verftoetsen zet zij kleurige, abstracte natuurimpressies op. Het zijn structuren met overheersende kleuren waarin andere kleuren doorschemeren. Nieswaag schildert spontaan, maar met structuur. Vorm en inhoud gaan een harmonie aan. Ria Nieswaag laat zich inspireren door reisindrukken maar ook door details van alledaagse dingen. Het schilderen op haar atelier in de oude binnenstad van Delft gebeurt in een haast meditatieve sfeer, waarin eerder opgedane impressies zich vertalen in subtiele abstracties of in een feest van kleuren. Haar palet is kleurrijk met een meditatief karakter.



Haar composities zijn vaak opgebouwd vanuit het centrum van het vlak, geordend volgens horizontale en verticale assen. Soms biedt een diagonaal uitkomst om een heftige beweging of emotie vast te leggen. Rust en dynamiek “dealen” met elkaar op het doek. Samengebalde energie kan niet zonder ruimte en stilte. Daardoor ontstaan harmonie en evenwicht als vanzelfsprekende contrapunten.



Strong | 140 x 160 cm



LYNN SPOOR (1997) is een internationaal gerespecteerde kunstenares uit Amsterdam. Vanuit haar atelier op landgoed Duinlust in Overveen, van waaruit ze werkt en creëert, verstuurt ze haar kunst naar liefhebbers en verzamelaars over de hele wereld.

Ze begon op haar 12de als virtuoos met het tekenen van realistische portretten. Ze vond het interessant om een emotie vast te leggen op papier en werd geïnspireerd door de Grote Meesters. Ze maakte veel portretten, maar verlangde daarna steeds meer naar een eigen visueel geluid.

Enkele jaren later ontdekte ze dat ze met een paar lijnen de emoties in de levensechte portretten drastisch kon veranderen. Ze verruilde haar papier voor grote canvassen, haar potloden en pastelkrijt voor acrylverf, kwasten en paletmessen in allerlei formaten. Haar portretten kregen iets mysterieus en werden steeds abstracter én kleurrijker. Haar eigen gelaagdheid vertaalde ze naar lagen op het doek; met elk experiment



Frozen Blue | 150 x 180 cm

SCHILDER | LYNN SPOOR

vrijheid in abstractie



Wild Desert | 100 x 180 cm

ontstond er meer diepgang. Lynn: “Er kwamen gesprekken op gang van mensen die naar mijn werk keken en er een eigen interpretatie aan gaven. Het abstracte werk gaf daar meer ruimte voor. Die stijl ben ik verder gaan ontwikkelen tot wat het nu is.”

Zo vond Lynn uiteindelijk haar vrijheid in abstractie. Haar werk weerspiegelt haar energie en staat van zijn tijdens het schilderen. Kleur wint van vorm, waarmee de afleiding van realisme verdwijnt.

Lynn blijft altijd haar eigen pad volgen en gebruikt uitgesproken kleuren, texturen en actieve penseelstreken op grote doeken. Haar manier van werken is ontstaan vanuit haar roots. Lynn is geboren in een kuststad die gedomineerd wordt door de staalindustrie, scheepvaart en de Noordzee. Net als haar werk is die omgeving dynamisch, puur en rauw. De inspiratie voor haar werken haalt ze uit allerlei verschillende zaken die voorbijkomen in haar leven. Dit maakt iedere nieuwe collectie weer boeiend en verrassend.

Lynn blijft continue nieuwe manieren ontdekken om emoties uit te drukken die ze vroeger in portretten meenam door ongewone materialen en technieken toe te voegen aan haar werk.

“Met mijn werken wil ik het leven meer kleur geven. Positiviteit brengen als tegenhanger van de negativiteit in de wereld. De kleurenpaletten baseer ik op het gevoel dat in mij leeft en dat ik over wil brengen. Soms fluorescerend, dan weer aardetinten of zwartwitwerken.”

Ook kwam er steeds meer diepte en textuur in haar werken. Ze heeft veel respect voor de natuur en de details in het leven. “Ik reis veel voor inspiratie. Dan sta ik ineens met mijn veldezel op een rotsblok aan de rand van de Atlantische Oceaan of in een bloemenveld in Italië. Ik wilde de natuur en de materialen uit die gebieden ook letterlijk terug laten komen in het werk. Ik mix bijvoorbeeld zand, steentjes, fijngemalen marmer of droogbloemen door de verf. Op die manier geef ik letterlijk een klein stukje van de plek waar het schilderij of de inspiratie is ontstaan. Ik neem mensen mee op mijn reis.”

- Lynn Spoor



Eze Village | 140 x 180 cm

White Desert | 160 x 200 cm



Details

SCHILDER | SUUS SUIKER

zoektocht naar de spirituele werkelijkheid



Symbiose | 130 x 130 cm

SUUS SUIKER is vanaf haar vroege jeugd artistiek al erg gedreven. Na haar studie aan de Haagse kunstacademie is ze zich gaan vestigen als zelfstandig kunstenaar. De eerste jaren schilderde ze vooral in acrylverf op doek, binnen het magisch realistische genre. Sinds jaren heeft Suus het roer omgegooid. Ze heeft haar oude medium en genre volledig losgelaten en is zich gaan bekwamen in de encaustische mixed-media schilderkunst (schilderen met gepigmenteerde warme bijenwas) gecombineerd met inkt, krijt en olieverf. Florale motieven, bloemen, en takken, natuurlijke structuren en spiegelingen vormen haar thema. Een thema dat perfect aansluit bij het natuurlijke medium. Het genre kan worden getypeerd als 'hedendaags impressionisme'. Onder de noemer 'Symbiose' combineert ze diverse beelden samen tot een tafereel wat doet denken aan dromerige landschappen, samengesmolten natuur waarbij kleur een belangrijke rol speelt. Soms maakt ze in het mixed media werk gebruik van digitale onderschilderingen en/of fotografische elementen.



“De natuur is iets wat gekoesterd moet worden. Er gaat steeds meer verloren. Onze aarde draagt zoveel schoonheid in zich die we vaak vergeten te zien, omdat er zoveel andere zaken aandacht vragen. Ik probeer op mijn manier een ode te brengen aan de schoonheid en de kracht van die natuur, uit dankbaarheid. In de hoop dat het de noodzaak tot het koesteren van die schoonheid en het beschermen van de natuur die nog rest, uit zal dragen.”



Symbiose | 100 x 140 cm



Minotti

Artifort

LINTELOO

Poliform

van rossum

COR

ART GALLERY IN DESIGN HOTSPOT CILO

De Art Gallery van Arte Nuovo is gevestigd in Design Hotspot CILO in Zutphen. CILO presenteert de nieuwste meubelcollecties, verlichting, kleuren en materialen van toonaangevende (inter)nationale designmerken in een bijzondere ambiance. Met altijd de laatste ontwikkelingen en innovaties, maar ook tijdloze ontwerpen en iconische designklassiekers.

HANZESTAD ZUTPHEN

Combineer een bezoek aan Arte Nuovo Art Gallery en CILO met een bezoek aan de binnenstad van Zutphen (op loopafstand) en geniet van de luxe boetieks, musea en hoogwaardige gastronomie die deze indrukwekkende Hanzestad aan de IJssel te bieden heeft. Of breng een bezoek aan museum MORE in Gorssel, het grootste museum voor realisme in Europa, en laat u inspireren door prachtige moderne kunst.





De bronzen sculpturen van **ANKE BIRNIE** zijn een verstilde verbeelding van het natuurlijke element 'lucht' gecombineerd met het menselijk element 'beweging'. De geslaagde weerstand van het lichaam tegen de elementen is voelbaar voor de toeschouwer. Hierdoor straalt ieder beeld zekerheid en vertrouwen uit. Het karakter van het beeld is rotsvast en tegelijkertijd wervelend. De lange ledematen en de wapperende kleding dragen hier in belangrijke mate aan bij.

Het is alsof de omstandigheden, het jaargetijde, de wind in de herfst en de daarbij behorende stemming, geen invloed hebben op het trotse, optimistische karakter van de figuur. Wie goed ingevoerd is in de kunstgeschiedenis herkent in de beelden van Anke Birnie de invloed van de beeldhouwer Alberto Giacometti (1901-1966) en sporen van zijn tijdgenote Germaine Richier (1904-1959). Dat is niet verwonderlijk, want Anke Birnie genoot een professionele opleiding in de kunst aan de Artibus academie in Utrecht, waar zij werd onderwezen in beeldhouwtechnieken.

Daarnaast heeft zij vanaf haar vroege jeugd veel internationale exposities bezocht van deze toonaangevende beeldhouwers. Zoals het een goed kunstenaar betaamt, is de invloed van de grote meesters te herleiden, maar heeft Anke Birnie haar eigen stijl innovatief ontwikkeld. Staande figuren in verstilde beweging, verbeeld in een of meerdere personen, kenmerken het vroege werk van Anke Birnie. Vervolgens maakt zij een periode verschillende torso's die op een standaard worden gepresenteerd. De torso's lijken een vernieuwde interpretatie op beelden uit de klassieke oudheid te zijn. De experimenten die zij daarna uitvoert in verschillende materialen en technieken leidden uiteindelijk tot een bijzondere serie aluminium beelden.

De laatste tijd concentreert Anke Birnie zich op de verhoudingen tussen beeld en omgeving. Als eerste positioneert zij haar figuren zittend op een muurtje. Ze besluit om deze beelden als object aan de wand te bevestigen waardoor de beleving van de beelden verandert van drie dimensionaal naar bijna twee dimensionaal. Het muurtje als ondersteuning blijkt voor deze beleving uiteindelijk niet strikt noodzakelijk te zijn en de sculpturale oplossing die Birnie vindt is innovatief: hangende beelden. Hangend aan de wand, aan de dakgoot of vrij in de ruimte. Op deze wijze heeft de drie dimensionaliteit hernieuwd haar intrede genomen in het huidige werk van Anke Birnie. Het werk van Anke Birnie is vertegenwoordigd in verschillende (openbare) bedrijfscollecties en in de collectie van vele enthousiaste particuliere verzamelaars.

BEELDHOUWER | ANKE BIRNIE

verstilde verbeelding van lucht gecombineerd met beweging



De Klimmer | Brons | unicum



Circus | Brons | unicum

BEELDHOUWER | FRANK BOOGAARD

ik componeer de klank van mijn emoties in een vorm



Oester | Brons | Unicum



New Small Infinity | Brons | Unicum

FRANK BOOGAARD geboren in 1953 te Rotterdam als tweede uit een gezin met vier kinderen. Tijdens de lagere en middelbare school ben ik gestimuleerd in de kunstzinnige vakken en in het bijzonder het beeldhouwen. Vanuit die interesse is een lange weg van zoeken en proberen begonnen die zich vele jaren afspeelde in de vrije tijd. Sinds 1991 ben ik fulltime bezig als beeldend kunstenaar. Uiteindelijk zijn het houten sculpturen geworden die een symbolisatie waren van een innerlijke emotionele wereld.



Als gevolg van rugproblemen ben ik helemaal overgestapt op het modelleren van mijn beelden in was. Na een lange zoektocht heb ik mijn huidige vormwereld gevonden die eveneens is gefundeerd op mijn emoties. Mijn ideaal is om in opperste concentratie en stilte de vorm te creëren die past als een handschoen bij de emotie die de vorm heeft veroorzaakt. Emoties die ik niet kan uitspreken maar laat zien door deze vorm te geven.

Als een choreograaf componeer ik de klank van mijn emoties in een vorm. Een vormwereld die ik om mij heen kan voelen als een beweging van een zijden doek die achter een danser aanwappert.

De ontstane bronzen beelden zijn unica, gelijk het moment waardoor ze zijn ontstaan. De ontwikkeling (het proces) is voor mij belangrijker dan beelden in oplage te produceren. In mijn huidige werk zijn mijn bronzen beelden grotendeels (in combinatie met patina) of geheel gepolijst, waarbij de vorm vanuit het horizontale nu hoofdzakelijk verticaal is.

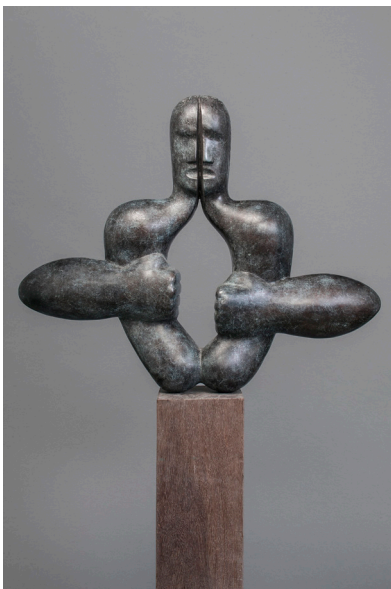
Mijn voorkeur is het autonome werk, maar opdrachten voor bedrijven, instellingen en particulieren vormen een niet onbelangrijk deel van mijn werk. Naast een aantal vaste galerieën in Nederland, München en Parijs waar ik regelmatig exposeer heb ik ook in andere Duitse steden, België, Luxemburg en Engeland geëxposeerd. Mijn werk is verkocht aan vele particuliere kunstliefhebbers, bedrijven, instellingen, musea en gemeenten.



MICHEL VAN PINXTEREN Michiel van Pinxteren is beeldhouwer. Een echte: professioneel, vakman en vrij kunstenaar. Net als zijn vader, Ben van Pinxteren, van wie hij het leven en werken als beeldhouwer van jongs af aan heeft meegekregen. Of zijn moeder, Christine van Pinxteren: die heeft hem de liefde voor de klassieke muziek meegegeven, wat ook doorklinkt in zijn beeldhouwkunst.

Dus Michiel komt uit een artistiek nest, heeft een enorme staat van dienst. En wat u zich bij een beeldhouwer voorstelt, zo is hij ook. Hooguit ontbreekt de alpinopet of muts. Maar er is een belangrijk iets dat hem onderscheidt van alle andere kunstenaars. Dat 'iets' is in de kern het eigen leven zoals het in zijn beeldende kunst gestalte krijgt.

Niet letterlijk, als een verbeelding van zijn levensfilosofie. Michiel heeft een zoekende geest, wat zichtbaar en ook voelbaar wordt in zijn creaties. De kunst die hij maakt toont een gevoeligheid voor de materie, voor het bijzondere materiaal waar hij mee werkt. Steeds opnieuw zoekt hij naar het ideaal, naar het hier & nu in hout, steen of metaal. Niet door er een standaardvorm aan te geven, maar door het te benaderen, het aan te raken. De liefdevolle touche van de huid. Hij weet, dat sensitieve samenspel is altijd uitermate delicaat. Toch is dat precies de inzet van zijn werk. Want: heb het lot lief, amor fati! Dus de kunst van Michiel van Pinxteren is beeldhouwen & leven!



Autonome | brons

BEELDHOUWER | MICHIEL VAN PINXTEREN
beeldhouwen & leven



Oerknal | Perzisch travertin



Plain and Shape | carrara marmer

BEELDHOUWER | DOMINIQUE PRINS-CICCOLI

dit is de meest natuurlijke wijze waarin ik mij kan uiten

Janolé | brons



Elissa | brons

DOMINIQUE PRINS-CICCOLI geboren in Saint Raphael, Frankrijk in 1963. "Kunst was van jongs af aan mijn passie. Ik heb veel pentekeningen gemaakt, talloze olieverf schilderijen en aquarellen maar ik bleef zoeken naar nieuwe kunstuitingen. Nadat ik begon te werken met klei en later met speksteen ontdekte ik dat beeldhouwen voor mij de meest natuurlijke wijze is om mij in kunst te uiten. In betrekkelijk korte tijd heb ik een eigen stijl ontwikkeld en sinds 2001 heb ik aan verschillende exposities deelgenomen."



Méri | brons



FRANS VAN STRAATEN maakt al 25 jaar bronzen beelden. De ontwikkeling die hij als beeldend kunstenaar heeft doorgemaakt is sterk, verrassend en duidelijk herkenbaar. Zijn manier van beeldhouwen is onvergelijkbaar. Kracht en beweging zijn woorden die kenmerkend zijn voor zijn werk.

Inspiratie voor zijn werk haalt Frans ondermeer uit de danskunst, maar hij laat zich ook inspireren door de oude Egyptenaren, waar vormen strak en monumentaal zijn en de details perfect. Ook de Renaissance boeit hem. Zoals Leonardo da

Vinci met zijn veelzijdigheid en zijn intrinsieke energie, waarbij zijn kunstwerken als het ware ontstaan vanuit een verstilde emotie. Het tegenovergestelde vindt hij in de expressiviteit van Michelangelo met grootse bewegingen en veel dynamiek.

Ook kan Frans niet om Giovanni da Bologna heen vanwege de tegengestelde bewegingen en de suggestie dat de wet van de zwaartekracht niet van toepassing lijkt te zijn.

Zijn collectie bestaat uit ruim 300 bronzen beelden, die in hoogte variëren van enkele centimeters tot bijna vier meter. Omwille van de exclusiviteit worden beelden slechts in beperkte oplage gegoten. Frans maakt vrij werk, maar realiseert ook opdrachten voor particulieren, bedrijven en instellingen. Zijn werk is permanent te bezichtigen bij galeries, maar ook tijdens beurzen, tentoonstellingen en exposities in binnen- en buitenland.

Frans is geboren in Den Haag. Hij volgde de lerarenopleiding Tekenen en Handvaardigheid en studeerde in 1988 af aan de Academie voor Beeldende Kunsten in Rotterdam.

Kracht en beweging zijn woorden die kenmerkend zijn voor het werk van Frans van Straaten. Hij gebruikt mooie klassieke lijnen die nimmer vervelen. Met aandacht voor details en met scherpe lijnen weet hij de essentie van een beeld weer te geven. Daarnaast speelt ruimtelijkheid een belangrijke rol. Er zit kracht en spanning in zijn werk, maar tegelijk blijft het sierlijk en luchtig.

BEELDHOUWER | FRANS VAN STRAATEN
aandacht voor details en met scherpe lijnen



Samengaan IV | Brons



Valk III | Brons



MARTHA WAIJOP In de sculpturen van Martha Waijop draait alles om compositie, lijnenspel, beleving, intensivering van ervaringen en versteviging en vervorming van de werkelijkheid.

Zij is continu bezig met vormen zoeken die nog niet bestaan. Construeren en deconstrueren. Met openingen creëren, zowel letterlijk als figuurlijk. Zij tracht steeds nieuwe, andere, ongebruikelijke invalshoeken te openbaren.

Dit neemt niet weg dat haar beelden een duidelijke mensvisie onthullen. Steeds weer ziet men in haar werk mensfiguren die zich van elkaar losmaken of juist weer elkaar opzoeken. Lichaamstaal die als tolk fungeert voor universele en tijdloze gevoelens en gedachten. De universele mens in al zijn inspirerende hoedanigheden en verschijningsvormen.

Uitbundig gewichtloos lijken haar nieuwste werken. Niets is onmogelijk en toch in staat alles in 'balans'. Het is alsof zij de mens met dit thema wil tonen dat durven vertrouwen en verlaten op oneindig meer kan bieden, zowel in beeldtaal als binnen een relatie of organisatie.

Dode hoeken zijn funest voor de optimale beleving van een beeld. Martha Waijop is zich daar voortdurend van bewust. Zij haalt het maximale rendement uit de beeldmiddelen door de geïmproviseerde draaitafel waarop haar beelden in wording staan, tijdens het scheppingsproces voortdurend te bewegen. Alleen op die manier kan ze ervan verzekerd zijn dat de visuele spanning vanuit alle gezichtshoeken gegarandeerd is.

Het sculpturale denken staat in de benadering van Martha Waijop steeds voorop. Zij maakt beelden die van alle kanten bekeken willen worden en die de kijker de indruk geven dat het onderscheid tussen voor- en achterkant grotendeels is weggefallen.

Zodra ze op een langzaam bewegende draaischijf staan, blijkt dat de aard en hoedanigheid van de vormen voortdurend verandert. De beelden krijgen daardoor letterlijk nieuwe dimensies, invullingen en betekenissen. Dat gegeven rechtvaardigt de conclusie dat de beeldhouwster uit Beekbergen niet alleen beelden creëert maar aan de hand van die beelden ook blikvelden verruimt.

Uit: 'Martha Waijop - sculpturen' door Wim van der Beek

BEELDHOUWER | MARTHA WAIJOP

vastberaden verovering en bevrijding van de vorm



Spider | Brons | unicum



If I could only fly | Brons | unicum

KERAMIST | MARIA TEN KORTENAAR

wat ik zie, voel en meemaak geef ik vorm



Dizzy | Unicum

MARIA TEN KORTENAAR is opgeleid als edelsmid aan de Gerrit Rietveld Academie te Amsterdam. Na verloop van tijd wilde ze meer met kleur gaan werken en via aardewerk vond ze de weg naar porselein. Sinds 2005 werkt ze uitsluitend nog met porselein. Over de hele wereld won ze met haar werk prijzen en haar werk staat in musea in onder andere, Japan, China, Korea Taiwan en Nederland. Haar werk bevindt zich bovendien in talloze internationale particuliere collecties.



Maria ten Kortenaar over haar werk: Ik hou van kleur, want daar worden mensen vrolijk van. Ik werk uitsluitend met porselein omdat de kleuren daarin heel helder tot hun recht komen. In gekleurd porselein kan ik me helemaal verliezen vanwege de oneindige mogelijkheden. Mijn objecten zijn strakke cilinders, het gaat namelijk om de sfeer die door de kleuren wordt opgeroepen. Met de in porselein ingelegde kleuren probeer ik mijn verhaal te vertellen en zo mijn leven weer te geven. Wat ik zie, voel en meemaak geef ik vorm, alsof ik een dagboek bijhoud in porselein. En u krijgt daarin een inkijkje.”



Dizzy about the future | Unicum

GLASKUNST | SABINE LINTZEN

een nieuwe dimensie in tijd en kleur



Common Ray | Unicum



Common Ray | Unicum

SABINE LINTZEN (Aken 1956) vertelt enthousiast over haar nieuwe werk de Tubes. Grote geblazen vormen waarvan de huid is bedekt met ringvormige elementen die met elkaar een veld vormen. Ze is de ontwerper van Colour Field, het Glaskunstbeursobject van 2010, dat uitstekend past bij de recente unica.



In een niet aflatende stroom van glasobjecten probeert Sabine Lintzen ordening en structuur aan te brengen in de wereld om haar heen, haar gedachten als het ware te fixeren en te materialiseren in glas. De afgelopen jaren is ze intensief bezig geweest met DNA-structuren, celvormen en micro-organismen. De Murrini, glazen celvormen die van gedaante kunnen veranderen, zijn daarin organismen die opgebouwd kunnen worden tot Selforganizing Systems.

De keuze voor murrini refereert aan de celopbouw van het menselijk lichaam. Ze zijn tactiel op de glashuid gesmolten en/of tussen twee lagen verwerkt. De eerste cellen riepen associaties op met leven en dood, later gaven ze de complexiteit van het leven zelf weer.

De celsystemen, de murrini en de sneeuw- en ijskristallen zijn de laatste jaren uitgemond in structuren van gekleurde staafjes, gekleurde draden en tussen twee lagen glas gevangen patronen die doen denken aan bijvoorbeeld kant.

Lintzen zet ook de graaltechniek in om gewenste resultaten te bereiken. Bij deze techniek wordt een eivorm van heet glas gemaakt en afgekoeld. Op deze vorm wordt door middel van slijpen een patroon aangebracht, waarna het stuk verder wordt uitgeblazen en wordt voorzien van een nieuwe laag helder glas. De decoratie zit dan gevangen tussen twee lagen glas. Daarnaast ontstaan er patronen door middel van zandstralen aan de buitenkant van het object. Lintzen gebruikt oude Moorse patronen die voor haar symbool staan voor een gevoels- en gedachtennetwerk dat open, flexibel en voor verandering vatbaar is. Dit is in principe een voortzetting van de murrinagedachte, maar gebruikmakend van een ander patroon en techniek. Hoewel in sommige stukken celstructuren gehanteerd worden, overheersen de kantachtige motieven. Nu nog richt Lintzen zich op natuurlijke weefsels, in de nabije toekomst zullen dat hedendaagse patronen worden, die door middel van de computer tot stand komen.

GLASKUNST | BIBI SMIT

alles beweegt, niets is statisch



Clouds | unica

Fotografie | Frieda Mellema, Tom Haartsen, Laura Majolino



Maru Mori XV | unicum

Clouds | unica

BIBI SMIT (1965) is een Nederlandse glaskunstenaar. Haar werk onderzoekt de patronen en ritmes van beweging in de natuur. Haar creatieve proces is gericht op de relatie tussen natuurverschijnselen en de vloeibaarheid van heet glas, originele experimenten en vakmanschap. Door alle processen te kunnen beheersen, zowel in de hotshop als de coldshop, getuigt haar werk van een scherp oog voor detail en techniek. Haar glasblaasatelier is gevestigd in Nederland.



“Als kind heb ik altijd al getekend, maar vanaf mijn tiende was ik vooral vaak aan het aquarelleren. Achteraf gezien is er natuurlijk een overeenkomst tussen aquarel en glas, met name transparantie. Vanaf het moment dat ik heet glas zag, dansend aan het einde van de glasblaas pijp, was ik verkocht. Heet glas lijkt een levend materiaal, de manier waarop het stroomt en beweegt, licht uitstraalt, het fascineert mij totaal. Ik experimenteer vaak in de hotshop en fotografeer dingen die mij interesseren. Soms weet ik eigenlijk niet waarom en het kan vijf tot tien jaar duren voordat een stuk ontstaat uit een reeks foto's of glasschetsen, of ideeën die ik heb gehad.

Er moet beweging in het stuk zitten. Het moet levend zijn, het moet een gedachte of een gevoel overbrengen aan een andere persoon. En glas is voor mij het perfecte materiaal om beweging uit te drukken. Alles beweegt, niets is statisch. En dat is voor mij de essentie van het leven. Het leven staat niet stil; het is altijd in beweging. Dat vind ik echt spannend.”



Clouds | unica



ANNA TORFS studeerde interieurarchitectuur aan de Sint-Lucas School of Architecture in Brussel. Aan het begin van de jaren negentig verhuisde ze naar Tsjechië, waar ze begon samen te werken met uitstekende lokale glasmakers en in 2002 haar eerste glascollectie creëerde. Samen met Dries Coppens heeft ze een succesvol en wereldwijd bekend merk opgebouwd.

Het centrale thema van Anna's werk is het vermogen van glas om licht te vangen, te reflecteren en te absorberen. Haar glasobjecten, weergegeven in een prachtig scala aan diepe kleuren, hebben een opvallende combinatie van strikte geometrie en organische, poëtische aard. Anna's voortdurende verkenning van het fenomeen glas heeft werken opgeleverd die de kijker uitnodigen om met meer dan alleen het oppervlak bezig te zijn.

Alle stukken van Anna zijn handgemaakt. Anna's werk is doordrenkt met haar verwondering over hoe de technieken van glasblazen, snijden en schuren - die de afgelopen 200 jaar nauwelijks zijn veranderd - kunnen leiden tot hedendaagse objecten. Omdat elk stuk zorgvuldig met de hand wordt gemaakt, zijn geen twee stukken identiek. Kleine variaties in uiterlijk maken elk stuk tot een uniek kunstwerk.



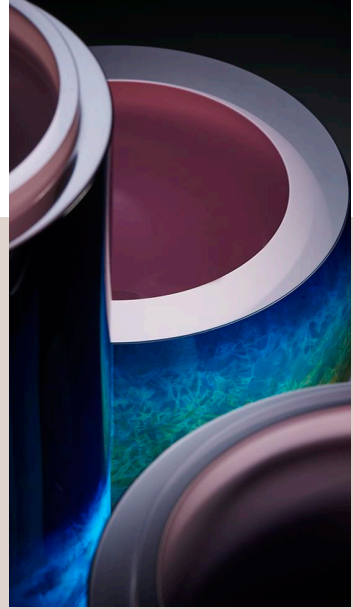
Armadillo smoke

GLASKUNST | ANNA TORFS

het vermogen van glas om licht te vangen



Vaza set smoke en moss



Noche blue rose detail



Slow green



Lynn Spoor

arte nuovo art gallery

Arte Nuovo presenteert in de vernieuwde
ambiance van CILO een unieke collectie werken
van nationale- en internationale gerenommeerde
kunstenaars. Een unieke beleving waar kunst en
design samenvloeien tot één geheel!



CILO®

Hotspot voor
designliefhebbers
& architecten

Naast Eijerkamp Zutphen
Elke dag open